

STUDII ȘI CERCETĂRI
DE
NUMISMATICĂ

SERIE NOUĂ

VOLUMUL IX-XIV
(XXI-XXVI)
2018-2023

**STUDIES AND RESEARCHES
IN
NUMISMATICS**

**ÉTUDES ET RECHERCHES
DE
NUMISMATIQUE**

ACADEMIA ROMÂNĂ
INSTITUTUL DE ARHEOLOGIE „VASILE PÂRVAN”

STUDII ȘI CERCETĂRI
DE
NUMISMATICĂ



SERIE NOUĂ
VOLUMUL IX-XIV (XXI-XXVI)
2018-2023



EDITURA ACADEMIEI ROMÂNE
BUCUREȘTI

2023

COMITETUL DE REDACȚIE

EUGEN NICOLAE, redactor responsabil
AUREL VÎLCU, redactor responsabil adjunct
MARIUS BLASKÓ, MIHAI DIMA, THEODOR ISVORANU
și EMANUEL VIOREL PETAC, membri

COLEGIUL DE REDACȚIE

RADU ARDEVAN; ANA BOLDUREANU; IONEL CÂNDEA, m.c. al Academiei Române;
GABRIEL CUSTUREA; GEORGES DEPEYROT; VIRGIL MIHAILESCU-BÎRLIBA;
CONSTANTIN C. PETOLESCU, m.c. al Academiei Române; acad. VICTOR SPINEI

RALUCA KOGĂLNICEANU, redactor

ADRIAN MIRCEA DOBRE, redactor Editura Academiei Române

OFELIA COȘMAN, tehnoredactor

Orice comandă va fi adresată la:

EDITURA ACADEMIEI ROMÂNE, Calea 13 Septembrie nr. 13, sector 5, 050711,
București, România; Tel. 4021-318 8146, 4021-318 8106, Fax 4021-318 2444,

E-mail: edacad@ear.ro; periodice@ear.ro

ORION PRESS IMPEX 2000 S.R.L., P. O. Box 77-19, sector 3, București, România;

Tél./Fax: 4021-610 6765, 4021-210 6787, Tél. 0311 044 668,

E-mail: office@orionpress.ro

Adresa redacției:

Institutul de Arheologie „Vasile Pârvan”, str. Henri Coandă nr. 11, 010667 București,
Tel./Fax 4021-212 8862, E-mail: redactie_iab@yahoo.com; aurelvilcu@yahoo.com

Sumar – Sommaire

I. STUDII ȘI CERCETĂRI – ÉTUDES ET RECHERCHES

GABRIEL MIRCEA TALMAȚCHI, Despre două depozite monetare elenistice descoperite pe litoralul pontic – About two Hellenistic monetary deposits discovered on the Pontic coast.....	7
CORINA TOMA, Baterea monedelor dacice de tip Rădulești-Hunedoara – problema clasificării emisiunilor – Minting process of Rădulești-Hunedoara Dacian type coins – typological classifications	27
MIHAI DIMA, Tezaurul de monede romane imperiale de argint descoperit la Solonceni (raionul Rezina, Republica Moldova) – Hoard of Roman imperial silver coins found at Solonceni (Rezina county, Republic of Moldova).....	61
THEODOR ISVORANU, Observații privind tezaurul monetar din epoca romană târzie descoperit la Budăi (raionul Orhei, Republica Moldova) – Some remarks on the late Roman coin hoard discovered at Budăi (Orhei district, Republic of Moldova)	75
IONUȚ BADEA, <i>Lupa Capitolina</i> – l’histoire d’un symbole monétaire / <i>Lupa Capitolina</i> – the history of a monetary symbol.....	99
RADU GABRIEL DUMITRESCU, Monede antice din colecția Colegiului Național „Carol I” din Craiova – Ancient coins from the collection of the “Carol I” National College in Craiova	127
MÁRTON GYÖNGYÖSSY, <i>Moneta nova</i> . The brief history of the unsuccessful monetary reform of Louis II in light of recent research	147
MONICA DEJAN, Un tezaur de la sfârșitul secolului XVI descoperit la Ipotești (jud. Suceava) – A coin hoard from the ending of the 16 th century discovered at Ipotești (Suceava county)	159

II. DESCOPERIRI MONETARE – DÉCOUVERTES MONÉTAIRES

GABRIEL MIRCEA TALMAȚCHI, Aspecte ale difuziunii monedelor macedonene în nord-estul Thraciei (Dobrogea) prin intermediul noilor descoperiri – Aspects of Macedonian coin diffusion in north-eastern Thrace (Dobruja) through new discoveries	165
MIHAI DIMA, Denari romani republicani și imperiali dintr-un tezaur descoperit în Dobrogea – Roman republican and imperial denarii from a hoard found in Dobruja	187
MARIUS BLASKÓ, A sixteenth century hoard from Tarasova, Rezina District, the Republic of Moldova.....	199

III. NECROLOG – NÉCROLOGIE

ANA BOLDUREANU, Raisa Tabuica	209
EUGEN NICOLAE, Slobodan Srećković	213
ABREVIERI – ABBRÉVIATIONS	221

I. STUDII ȘI CERCETĂRI

Despre două depozite monetare elenistice descoperite pe litoralul pontic

Gabriel Mircea TALMAȚCHI*

1. Introducere

Descoperirea în Dobrogea de depozite monetare, compuse din exemplare de bronz bătute în atelierele vest-pontice preromane, rămâne în continuare un fapt relativ rar consemnat în bibliografia de specialitate. De cele mai multe ori informațiile privind condițiile de descoperire lipsesc sau sunt limitate, iar recuperarea lor este parțială. Ca depozite sunt cunoscute câteva descoperiri cu piese provenind din centrele de la Istros, Tomis și Callatis.

Pentru Istros sunt de amintit până în prezent în Dobrogea trei depozite de piese de bronz, din tipul „cu roata” (tip general)¹. Primul a fost descoperit la Histria, în cursul cercetărilor arheologice sistematice, pe un vechi podium al templului zeiței Afrodita din zona sacră și care avea în componență șase exemplare de bronz din tipul monetar histrian precizat. Nivelul arheologic în care a fost găsit este unul de distrugere și aparține momentului cronologic c. 500-primii ani ai secolului al V-lea a.Chr. sau mai târziu². Al doilea depozit din Dobrogea a fost descoperit întâmplător, în apropierea fostei fortificații romano-bizantine Ulmetum, în marginea localității Pantelimonu de Sus (jud. Constanța), într-o vale a actualului pârâu Pantelimon. Depozitul este compus din 24 de monede de bronz histriene „cu roata”³. Al treilea depozit este compus din 35 sau 37 de monede de bronz histriene din același tip și este descoperit întâmplător la Floriile (com. Aliman, jud. Constanța)⁴.

* Muzeul de Istorie Națională și Arheologie Constanța; gtalmatchi@yahoo.com.

¹ B. Pick, *Die Antiken Münzen Nord-Griechenlands, Die antiken Münzen von Dacien und Moesien*, 1, Berlin, 1898, p. 181-182, nr. 531-532 și 534.

² N. Conovici, Al. Avram, *Le plus ancien dépôt de monnaies histriennes à la roue découvert à Histria*, în O. Lordkipanidzé, P. Lévêque (ed.), *Sur les traces des Argonautes. Actes du 6^e symposium de Vani (Colchide), 22-29 septembre 1990*, Besançon, 1996, p. 257.

³ G. Talmațchi, L. Lungu, *Descoperiri monetare inedite din zona Ulmetum. Considerații asupra circulației monetare*, *Pontica*, 39, 2006, p. 388, nr. 6.

⁴ G. Talmațchi, *New information concerning the discovery of histrian coins of the „Wheel” type in Dobrudja*, *Oltenia, Studii și Comunicări. Arheologie-Istorie*, 26, 2019, p. 141-156; o primă semnalare generală a noastră menționa un depozit compus din 29 de monede de bronz din tipul cu roata, cf. idem, *Despre cronologia complexului de așezări de la Floriile (com. Aliman, jud. Constanța) prin prisma datelor arheologice și numismatice*, în G. Mănușcu-Adameșteanu (ed.), *O jumătate de veac în slujba istoriei Bucureștilor. Omagiu profesorului Panait Ion Panait la 80 de ani*, II, București, 2011, p. 56.

De la Tomis cunoaștem patru astfel de depozite. Primul, după anul descoperirii, a apărut cu prilejul săpăturilor arheologice desfășurate în anul 1961 într-una din necropolele tomitane, într-un mormânt de incinerare (XXI), datat la sfârșitul secolului al III-lea și începutul secolului al II-lea a.Chr. Având un caracter funerar, acesta era compus și din 11 monede tomitane de bronz autonome, din tipurile Zeus/protome de cal⁵ (un exemplar), Marele Zeu/cunună⁶ (7 exemplare) și Hermes/caduceu⁷ (3 exemplare)⁸. Depozitul poate fi datat în secolele II-I a.Chr.

Al doilea a fost descoperit în anul 1992, cu prilejul unei săpături arheologice de salvare, pe strada Muzeelor (Constanța), fiind compus din patru piese din tipul Zeus⁹, emise la Tomis în secolul al II-lea a.Chr.¹⁰. Cel de-al treilea este descoperit tot în anul 1992, cu prilejul aceleiași săpături arheologice de salvare de pe strada Muzeelor, fiind compus din opt piese din tipurile Zeus¹¹ (4 exemplare) și Hermes¹² (4 exemplare), emise la Tomis în secolul al II-lea a.Chr.¹³

Ultimul depozit a fost descoperit înainte de anul 2000 în Tomis sau în împrejurimi, fiind compus din peste o sută de monede de bronz emise de colonia tomitană în perioada autonomă, toate prezentând una sau mai multe contramărci. Probabil că multe dintre exemplare puteau aparține tipurilor Marele Zeu (tip general, modul mare)¹⁴ și Dioscuri¹⁵.

La Callatis sunt cunoscute mai multe depozite monetare compuse din exemplare callatiene de bronz autonome. Primul, de dinainte de anul 1912, a fost descoperit într-un vas ceramic (o oală ?) și era alcătuit din opt monede callatiene autonome de bronz, dintre care două din tipul Apollo¹⁶ și șase din tipul Athena¹⁷, în asociere cu un pond produs pe plan local din bronz, cu greutatea de 105 g¹⁸. Depozitul este

⁵ AP în ligatură, cf. K. Regling, *Die Antiken Münzen Nord-Griechenlands, Die antiken Münzen von Dacien und Moesien, 2.1., Die Münzen von Odessos und Tomis*, Berlin, 1910, p. 647, nr. 2463.

⁶ TIMO, cf. K. Regling, *op. cit.*, p. 639, nr. 2420; MHNO, cf. G. Talmațchi, *Monede autonome histriene, tomitane și callatiene descoperite în Dobrogea*, ArhMold, 23-24, 2000-2001, 2003, p. 192, nr. 217 și AEON, cf. L. Ruzicka, *Inedita aus Moesia Inferior*, NZ, 50, 1917, p. 156, nr. 2416a.

⁷ ΘΕΟΦΙ, cf. K. Regling, *op. cit.*, p. 641, nr. 2431.

⁸ M. Bucovală, *Necropole elenistice la Tomis*, Constanța, 1967, p. 47, 50-51, nr. 1-11; în inventarul mormântului au fost descoperite resturile osteologice ale unui personaj feminin, care era însoțit de un colier din mărgelile de aur, doi cercei de aur, un inel de bronz, o brățară de bronz, ornamente din os, un lănișor de plumb, un bol megarian, scoici marine, cinci fibule, verigi de bronz, un colier din mărgelile de sticlă, ornamente ceramice, boluri, un unguentariu, un guttus, un disc de oglindă mare, un lagynos, opaițe și o amforetă.

⁹ K. Regling, *op. cit.*, p. 648, nr. 2468.

¹⁰ G. Talmațchi, T. Cliante, *Descoperiri de semne monetare, monede grecești autonome și macedonene în Tomis, apărute în urma săpăturilor arheologice*, CN, 12-13, 2006-2007, p. 16, nr. 26-29.

¹¹ K. Regling, *op. cit.*, p. 647, nr. 2462.

¹² L. Ruzicka, *op. cit.*, p. 157, nr. 2429a; K. Regling, *op. cit.*, p. 642, nr. 2435.

¹³ G. Talmațchi, T. Cliante, *op. cit.*, p. 17-18, nr. 30-37.

¹⁴ K. Regling, *op. cit.*, p. 637-640, nr. 2407-2424 (tip general).

¹⁵ K. Regling, *op. cit.*, p. 646, nr. 2460; G. Talmațchi, *Monetăriile orașelor vest-pontice Histria, Callatis și Tomis în epoca autonomă. Iconografie, Legendă, Metrologie, Cronologie și Contramarcare*, Cluj-Napoca, 2011, p. 499 și nota 464; descoperirea rămâne totuși nesigură în lipsa unor confirmări; este posibil să fi fost prezente și monede din Callatis și Istros.

¹⁶ B. Pick, *op. cit.*, p. 102, nr. 227 și 233.

¹⁷ *Ibidem*, p. 102-104, nr. 234, 240-243 și 247.

¹⁸ R. Netzhammer, *Greutăți antice din Dobrogea*, Revista Catolică, 1, 1912, 1, p. 84-86; L. Ruzicka, *Unedierte Münzen von Kallatis aus meiner Sammlung*, ZfB, 30, 1913, 1-2, p. 295-296; M. Thompson, O. Mørkholm, C.M. Kraay, *An Inventory of Greek Coin Hoards*, New York, 1973, p. 115, nr. 864; Gh. Poenaru Bordea, *La diffusion des monnaies d'Istros, Callatis et Tomi du VI^e au I^{er} siècle av. J.-C. dans leurs territoires, zones d'influence et ailleurs*, în V. Marrazza, D. Romagnoli, A. Stazio, M. Talierno (ed.), *Presenza e funzioni della moneta nelle chori delle colonie greche dall'Iberia al Mar Nero. Atti del XII Convegno organizzato dall'Università "Federico II" e dal Centro Internazionale di Studi Numismatici Napoli 16-17 giugno 2000*, Roma, 2004, p. 59, nr. 8, unde una din monedele aparținând tipului Athena este catalogată eronat la

considerat a fi datat, conform bibliografiei, pe la 260 a.Chr.¹⁹, dar eronat din punctul nostru de vedere. Susținem datarea sa în jurul mijlocului secolului I a.Chr. datorită prezenței monedelor din tipul Athena. Cel de-al doilea depozit este descoperit în anul 1935, cu prilejul unor săpături ocazionale, fiind păstrat într-un vas ceramic sub forma a 16 monede de bronz autonome de Callatis, dintre care 15 probabil din tipul Dionysos/cunună²⁰ și una din tipul Athena²¹. Tezaurul este datat în bibliografie la 260 a.Chr.²², eronat și în acest caz din punctul nostru de vedere. Susținem datarea sa în cursul celei de a doua jumătăți a secolului al II-lea și până în jurul mijlocului secolului I a.Chr., datorită prezenței contramărcilor pe tipul monetar Dionysos. Cel de-al treilea a fost descoperit la Capul Șabla-Karon Limen (Dobrici, Bulgaria) înainte de anul 1940 și era alcătuit din zece monede callatiene de bronz autonome²³, dintre care una din tipul Demetra²⁴ și nouă din tipul Dionysos/cunună²⁵, tip general. Doar că trei dintre exemplare corespund altor determinări²⁶.

Cel de-al patrulea depozit este descoperit în anul 1962, pe str. Ștefan cel Mare colț cu str. Oituz, în marginea de sud-vest a clădirii Poștei noi, cu ocazia săpăturilor desfășurate pentru realizarea fundațiilor unor blocuri de locuințe, într-un vas, la o adâncime de 2,50 metri. Era compus inițial din 50 de monede de bronz (monedele s-au împărțit între muncitori)²⁷, fiind recuperate 48 de exemplare aparținând tipurilor Demetra/cunună²⁸ (36 exemplare) și Dionysos/panteră²⁹ (12 exemplare). Locul descoperirii se află în afara zidului de incintă elenistic al orașului, deși cel care a publicat depozitul nu excludea descoperirea sa în interiorul unui posibil cartier extramuran³⁰. Niciuna dintre monedele constitutive nu este contramărcată, ceea ce, alături de tipurile monetare propriu-zise, îl face cel mai timpuriu depozit compus din monede de bronz bătute în monetăria callatiană în perioadă autonomă, dintre cele cunoscute. În opinia lui Gh. Poenaru Bordea, tezaurul ar fi fost îngropat după 281 și cel mult până în jur de anul 260 a.Chr.³¹

Un alt depozit a fost descoperit spre sudul Cadrilaterului, în anul 1972, întâmplător la Preslav (Bulgaria), în vecinătatea orașului actual. Din păcate, acesta a fost împrăștiat între descoperitori, fiind recuperate în final 10 monede de bronz, printre care și una callatiană din tipul Dionysos/cunună³². Restul de exemplare sunt monede de tip macedonean de la Filip II (6 exemplare) și Alexandru cel Mare

B. Pick, *op. cit.*, p. 102, nr. 233; G. Talmațchi, *Les monnaies autonomes d'Istros, Callatis et Tomis. Circulation et contexte*, Wetteren, 2006, p. 92, nr. 15.

¹⁹ M. Thompson, O. Mørkholm, C.M. Kraay, *op. cit.*, p. 113.

²⁰ B. Pick, *op. cit.*, p. 101, nr. 224.

²¹ C. Moisil, *Creșterea Colecțiilor Cabinetului Numismatic*, în *Creșterea colecțiilor în anii 1938-1942, Stampe, manuscrise, documente, numismatic*, 1944, p. 14-15, nr. 129-141; M. Thompson, O. Mørkholm, C.M. Kraay, *op. cit.*, p. 113, nr. 862; Gh. Poenaru Bordea, *loc. cit.*; G. Talmațchi, *op. cit.*, p. 92, nr. 15; spunem că probabil 15 exemplare sunt din tipul Dionysos/cunună întrucât cinci dintre acestea sunt foarte afectate de trecerea timpului și de alte evenimente accidentale.

²² M. Thompson, O. Mørkholm, C.M. Kraay, *op. cit.*, p. 113.

²³ Gh. Poenaru Bordea, *loc. cit.*, p. 51, nr. 27; G. Talmațchi, *op. cit.*, p. 89, nr. 5; Al. Avram, Gh. Poenaru Bordea, *Coloniile grecești din Dobrogea*, în M. Petrescu-Dîmbovița, Al. Vulpe (ed.), *Istoria Românilor, vol. I, Moștenirea Timpurilor Îndepărtate*, București, 2010, p. 595.

²⁴ B. Pick, *op. cit.*, p. 101, nr. 225.

²⁵ *Ibidem*, p. 100-101, nr. 218.

²⁶ *Ibidem*, p. 101, nr. 221, 224 și L. Ruzicka, *Inedita...*, p. 88, nr. 222d.

²⁷ Gh. Poenaru Bordea, *Un tezaur de monede callatiene din perioada autonomiei*, SCN, 4, 1968, p. 103-125; M. Thompson, O. Mørkholm, C.M. Kraay, *op. cit.*, p. 115, nr. 863; C. Preda, *Istoria monedei în Dacia preromană*, București, 1998, p. 77; Gh. Poenaru Bordea, *La diffusion des monnaies...*, p. 59, nr. 8; G. Talmațchi, *op. cit.*, p. 92, nr. 15.

²⁸ B. Pick, *op. cit.*, p. 101, nr. 225.

²⁹ *Ibidem*, p. 100, nr. 217, variante la sigle.

³⁰ Gh. Poenaru Bordea, *Un tezaur de monede...*, p. 103.

³¹ *Ibidem*, p. 117-118.

³² B. Pick, *op. cit.*, p. 97, nr. 221.

(un exemplar), respectiv din Mesambria (un exemplar) și Dionysopolis (un exemplar)³³. Tezaurul poate fi datat în prima jumătate a secolului al II-lea a.Chr., dar trebuie să luăm în considerare faptul că este recuperat fragmentar.

Ultimul depozit a fost descoperit la Mangalia (Saturn) în anul 1994, în punctul „restaurant Pelican”, unde au fost efectuate cercetări arheologice pentru pregătirea terenului în vederea construirii unui liceu. Printre complexele funerare cercetate, datând din epocile elenistică și romană, se remarcă și un mormânt realizat în groapă simplă și firidă, care avea în inventar un număr de patru monede de bronz din tipul Athena³⁴, bătute în monetăria locală callatiană³⁵. Deși restul mormintelor sunt considerate ca aparținând secolelor II-III p.Chr., este foarte posibil ca cel care conținea depozitul monetar funerar să fie realizat în a doua parte a secolului I a.Chr. sau mai exact spre sfârșitul acestuia. Întrucât depozitul nu prezintă nicio contramarcă pe monedele componente, poate fi datat în primul sfert al secolului al II-lea a.Chr.³⁶

În colecția numismatică a cabinetului muzeului constănțean am identificat alte două depozite monetare compuse din piese de bronz de perioadă autonomă bătute în vestul Pontului Euxin. Primul a fost descoperit în anul 1959, cu prilejul săpăturilor arheologice desfășurate la „Edificiul roman cu mozaic” din Constanța. Al doilea a fost achiziționat de muzeul constănțean la începutul anilor 2000, fiind o descoperire întâmplătoare de pe raza comunei Tuzla (jud. Constanța).

2. Constanța, „Edificiul roman cu mozaic” (1959)

2.1. Context arheologic

Primul depozit analizat a fost descoperit cu ocazia cercetărilor arheologice desfășurate în zona falezei de sud-vest a orașului Constanța, anticul Tomis, în perioada anilor 1959-1968, când a apărut întâmplător un important Edificiu de epocă romană târzie, care este cunoscut și sub denumirea generică de „Edificiul roman cu mozaic de la Tomis” (Pl. I.1-2). Contextul l-a reprezentat desfășurarea lucrărilor de construcție pentru realizarea unui bloc pe laterala dinspre Moscheea Carol I a Pieței Ovidiu din Constanța, pe faleza de vest a orașului (Pl. III.1-2). De asemenea, contextul lucrărilor privea și realizarea unui nou bulevard de centură. După descoperire au fost oprite lucrările edilitare și s-au efectuat cercetări arheologice care au permis identificarea a trei niveluri de depuneri corespunzătoare epocilor romană târzie și romano-bizantină. Construirea edificiului comercial aparține sfârșitului secolului al III-lea p.Chr. (odată cu epoca lui Diocletian) și începutului secolului al IV-lea p.Chr. (perioada lui Constantin cel Mare), pentru ca finalul său funcțional să aparțină secolului al VI-lea. Totuși, reținem și o distrugere a mozaicului care s-a petrecut în urma unui seism de origine marină către sfârșitul secolului al V-lea. În sfârșit, ruinele sale au mai fost locuite până la începutul secolului al VII-lea p.Chr.³⁷

„Apariția” monumentului pe șantierul de construcții s-a petrecut la 6 august 1959, pentru ca cercetările arheologice să debuteze în 13 august și să continue până în 1964 cu unele sincope³⁸. Între

³³ D. Vladimirova, *Deux trésors de monnaies antiques de la Region de Choumene*, Numizmatika, 2, 1980, p. 23-27; Gh. Poenaru Bordea, *La diffusion des monnaies...*, p. 62-63, nr. 46.

³⁴ B. Pick, *op. cit.*, p. 103, nr. 240.

³⁵ G. Talmațhi, M. Ionescu, *Un depozit monetar preroman descoperit în necropola de epocă romană de la Callatis*, în S. Ailincăi, G. Nuțu, C. Micu, M. Mocanu, A.D. Stănică (ed.), *Studii de arheologie și istorie antică în onoarea lui Victor Henrich Baumann cu ocazia celei de a 80-a aniversări*, Cluj-Napoca, 2021, p. 43-54.

³⁶ Nu am putut vedea în publicații nicio fotografie a monedelor componente și nici nu au beneficiat de relatări detaliate.

³⁷ M. Sîmpetru, *Precizări cronologice în legătură cu Edificiul cu mozaic de la Constanța*, BMI, 42, 4, 1973, p. 59-60.

³⁸ Carnet de șantier *Edificiul Roman cu Mozaic*, Fondul documentar MINAC.

anii 1965-1968 au fost efectuate cercetări arheologice la anexele sud-estice și la zona termelor, părți ale marelui complex descoperit în 1959³⁹. Revenind la momentul 1959, atunci a fost descoperită o parte a zidului de nord cu pilaștri al monumentului și, pe o latură, o parte a covorului mozaical. Cu această ocazie a fost eliminat un amplu strat de umplutură plin cu deșeuri moderne aruncate în fosta râpă marginală, așa cum au fost un sabot de frână de tren, un fragment de ceas de dimensiuni mari, un obuz de 72 mm etc. Monumentul fusese oricum afectat de lucrările desfășurate de arhitectul și inginerul Anghel Saligny destinate realizării portului modern Constanța⁴⁰.

Abia după ce s-a ajuns la o adâncime de 3 m, activitatea s-a organizat pe sectoare și cu personal specializat arheologic (Pl. IV.1-2). În general, săpăturile arheologice din toamna și iarna anului 1959 au încercat să identifice în teren dimensiunile marelui edificiu. Din nefericire, informațiile existente nu ne pot ajuta în mod concret pentru a afla condițiile de descoperire ale depozitului monetar, eventualul context arheologic etc. Înregistrarea lor în registrul inventar, concomitent la momentul descoperirii, este un indiciu privind concentrarea lor pe o arie foarte redusă, posibil într-un complex scăpat neatins din perioadă elenistică târzie, într-un sol totuși parțial rulat (parțial adus din apropiere, din zona pieței Ovidius). Alte materiale arheologice descoperite în cursul cercetărilor arheologice la obiectivul precizat, specifice perioadei elenistice din Tomis, sunt ștampilele de amfore produse în Thasos, Heraclea, Rhodos, Chersones, Cnidos și Sinope⁴¹. Toate aceste descoperiri, monetare și amforice, ar indica existența în zonă a unor posibile niveluri de locuire elenistică care, în ciuda construirii amplului monument roman, au scăpat pe alocuri neatrinse și care ar trebui să fie prezente imediat sub nivelul de călcare de sub actuala Piață Ovidiu, evident sub nivelurile nederanjate de epocă romană.

2.2. Catalog

Tomis

Tip Marele Zeu

1. AE; ? h; 6,48 g; 24 x 23 mm; Pl. II.1.

Av. Anepigraf; Capul Marelui Zeu spre dreapta; la baza cefei personajului a fost inițial imprimată o contramarcă, probabil circulară, acum ilizibilă; deasupra acesteia și ușor lateral piesa a fost ulterior perforată, devenind probabil un medalion.

Rv. Ilizibil, urme foarte slabe ale cununii de stejar.

Stare de conservare relativ precară; piesa a fost perforată, probabil, în locul unui anterioare contramărci, dacă nu cumva încercarea de imprimare a unei contramărci s-a soldat cu perforarea ei definitivă; nr. inv. MINAC 21942.

³⁹ I. Nastasi, *Edificii cu mozaic din Dobrogea romană și romano-bizantină*, Buletinul Cercurilor Științifice Studentești, 14, 2008, p. 18.

⁴⁰ M. Gramatopol, *Arta romană în România*, București, 2000, p. 26.

⁴¹ Date despre cercetările efectuate și despre materialele arheologice rezultate în urma acestora, vezi la V. Canarache, *L'Édifice à mosaïque découvert devant le port de Tomis*, StCl, 3, 1961, p. 229-240; idem, *Tomis*, București, 1961; idem, *Edificiul cu mozaic din Tomis*, Constanța, 1966; A. Rădulescu, *Note epigrafice I*, Pontica, 1, 1968, p. 327-329; S. Negoescu, *Monumentul roman cu mozaic de la Constanța*, CSCAS, DMI, București, 1968; A. Rădulescu, *Date tehnice despre edificiul cu mozaic din Constanța*, BMI, 39, 3, 1970, p. 52-56; idem, *Amfore cu inscripții de la edificiul roman cu mozaic din Tomis*, Pontica, 6, 1973, p. 193-207; Gh. Papuc, *Ceramica romană târzie cu decor ștampilat descoperită la Edificiul roman cu Mozaic din Tomis*, Pontica, 6, 1973, p. 153-192; M. Bucovală, *Marele edificiu roman cu mozaic de la Tomis*, Muzeul de Istorie Constanța, 1977; L. Buzoianu, *Ștampile rhodiene de la Edificiul Roman cu Mozaic*, Pontica, 13, 1980, p. 119-139; M. Bucovală, V.I. Lungu, *Edificiul roman cu mozaic de la Tomis*, Sibiu, 1997; Z. Covacef, *Monumente sculpturale descoperite la edificiul roman cu mozaic din Constanța*, Pontica, 30, 1997, p. 205-216; etc.

Posibil monetărie Tomis?

2. AE; ? h; 2,77 g; 23 x 21 mm; Pl. II.2.

Av. Anepigraf; ilizibil; două contramărci circulare ilizibile (cu diametrele de 8 și 7,5 mm).

Rv. Ilizibil.

Stare de conservare extrem de precară, foarte uzată, corodată, una din margini fiind redusă prin măcinare; nr. inv. MINAC 21943.

3. AE; ? h; 2,99 g; 21,5 x 20 mm; Pl. II.3.

Av. Anepigraf; ilizibil; trei contramărci circulare: o stea cu șase raze (7 mm); capul lui Helios cu raze din față (7 mm) și posibil capul lui Hermes cu petasos, spre stânga (7 mm); contramarcă cu stea pare să suprapună ușor pe cea cu capul lui Hermes.

Rv. Ilizibil.

Stare de conservare extrem de precară, foarte uzată, corodată, una din margini fiind redusă prin măcinare; flanul monedei este foarte subțire din cauza tocirii; nr. inv. MINAC 21941.

4. AE; ? h; 4,31g; 24 x 21,5 mm; Pl. II.4.

Av. Anepigraf; capul unui personaj masculin spre dreapta; pe această parte a flanului apar trei contramărci circulare imprimate în câmp, niciuna nu se suprapune; prima este poziționată în partea inferioară a bărbiei și reprezintă o stea cu șase raze (7,5 mm); a doua este imprimată la baza cefei personajului și este ilizibilă (7,5 mm); a treia este imprimată pe capul personajului și prezintă capul unui personaj masculin, văzut din profil, acoperit de o coroană radiată, fapt care ne-ar sugera divinitatea Helios (7 mm).

Rv. Ilizibil; probabil o contramarcă circulară imprimată într-o margine a câmpului monetar (7 mm); contramarcă reprezintă capul unui personaj (masculin?) văzut din profil.

Stare de conservare extrem de precară, foarte uzată, corodată, una din margini fiind redusă prin măcinare; flanul monedei este foarte subțire din cauza tocirii; nr. inv. MINAC 21939.

5. AE; ? h; 4,41 g; 21,5 x 20,5 mm; Pl. II.5.

Av. Anepigraf; ilizibil; pe această parte a pastilei monetare sunt prezente două contramărci circulare suprapuse; prima, în mare parte suprapusă de cea de a doua, pare a reprezenta o stea cu șase raze (7 mm); cea de a doua prezintă capul unui personaj probabil masculin, acoperit de o coroană radiată (Helios ?) (7 mm).

Rv. Ilizibil.

Stare de conservare extrem de precară, foarte uzată, corodată, marginile fiind reduse prin măcinare; moneda este foarte subțire din cauza tocirii; datorită contramarcării, moneda este fisurată; nr. inv. MINAC 21940.

2.3. Comentariu

Depozitul monetar, după însemnările păstrate pe plicurile originale, este descoperit în anul 1959. Este compus din cinci piese de bronz, cu o stare precară de conservare, care au fost supuse procesului de contramarcare. Dintre acestea, una singură ar putea fi mai clar considerată a aparține unui tip monetar din perioadă preromană de la Tomis, și anume Marele Zeu. Toate monedele au aceeași stare precară de conservare, toate par să aibă un metal constitutiv de culoare galbenă, par să aibă aceeași patină și toate par să fi fost folosite în circulație până la epuizare. Restul de patru monede le bănuim ca fiind posibil corespunzătoare emisiunilor din tipurile Apollo/trident și Marele Zeu, ele pierzându-și toate detaliile iconografice ale portretelor de pe avers, ca și a celor de pe revers. Aceste exemplare sunt foarte friabile și

au marginile rupte, oricum reduse circular relativ uniform, astfel că flanul este inferior ștanțelor monetare primare. Conexiunea pe care o putem face cu tipurile de la Tomis ține mai degrabă de modul lor general de prezentare și de prezența unor asocieri de contramărci, dacă facem apel la alte descoperiri cunoscute.

Astfel, deși cele două contramărci prezente pe aversul exemplarului nr. 2 din catalog sunt acum ilizibile, ele ar corespunde la două contramărci ce apar și pe un alt exemplar cunoscut din tipul Marele Zeu. În această situație, cele două contramărci (una circulară și alta ovală), de data aceasta suprapuse, redau capul zeului Helios văzut din față (7/7,5 mm) și capul zeului Hermes, orientat spre dreapta (8 x 7 mm)⁴².

Pentru exemplarul nr. 4 cunoaștem o analogie prin intermediul căreia am putea identifica, în mod teoretic, contramarcă de pe pe avers. Astfel, menționăm un exemplar imprimat cu două contramărci pe avers, una cu capul zeului Hermes orientat spre dreapta, iar a doua cu capul lui Helios văzut din față; pe revers apare o contramarcă cu capul zeiței Athena acoperit cu un coif, orientat spre dreapta⁴³. Aceeași contramarcă cu reprezentarea Athenei apare și pe reversul unei monede din tipul Marele Zeu de la Tomis, pe avers având o contramarcă cu capul lui Helios⁴⁴. Sau trei contramărci pe avers (dintre care una Hermes cu petasos) și pe revers o contramarcă ovală (9 x 7,5 mm), ilustrând tot capul Athenei acoperit cu coif și panaș⁴⁵. Pe un singur exemplar din tipul Demetra/spic și stele de la Tomis apare pe revers o contramarcă circulară cu capul Athenei împodobit cu coif, orientat spre dreapta (7 mm)⁴⁶. De asemenea, pe tipul Apollo/trepied tomitan, pe avers apar două contramărci circulare (7/7,5 mm), cu capul lui Helios cu o cunună de raze, văzut din față, respectiv posibil cu capul lui Hermes cu *petasos* orientat spre dreapta. Pe revers apare o contramarcă circulară (7/7,5 mm) cu capul orientat spre dreapta al zeiței Athena cu coif și panaș⁴⁷. Pe același tip Apollo de la Tomis cunoaștem un singur exemplar care prezintă pe revers o contramarcă cu cea de-a patra divinitate, și anume Demetra. Aceasta este ovală (9 x 8 mm), prezintă capul Demetrei acoperit de un văl orientat spre dreapta, fiind posibil să fie însoțită de altele două, dar foarte slab lizibile⁴⁸.

În cadrul tipului monetar tomitan Marele Zeu, mai putem identifica pe revers și o altă contramarcă circulară, cea cu capul zeului Hermes, orientat spre dreapta (7/7,5 mm), iar pe avers o contramarcă circulară cu o stea cu 12 raze (7/7,5 mm)⁴⁹. De asemenea, pe reversul aceluiași tip mai poate fi consemnată și prezența unei contramărci cu capul zeului Apollo, în două situații diferite, dar pe același tip monetar. Astfel, în prima variantă pe avers, apare o contramarcă cu capul zeului Apollo, văzut din profil, orientat spre dreapta, în timp ce pe revers apare capul aceluiași zeu, orientat tot spre dreapta, dar cu detalii iconografice ce-i oferă personajului o posibilă vârstă mai înaintată față de „modelul” prezent pe avers⁵⁰. În sfârșit, două contramărci circulare de pe avers redau, pe de o parte, capul zeiței Demetra cu văl, orientat spre dreapta (6 mm), respectiv capul din profil, orientat spre dreapta, al lui Apollo (9 mm). Pe revers

⁴² Moneda se află în colecția numismatică a MINAC la nr. de inv. 21940; s-ar putea ca aceeași asociere de contramărci să fie prezentă și la R. Stuart Poole, *Catalogue of Greek Coins. The Tauric Chersonese, Sarmatia, Dacia, Moesia, Thrace, &*, Bologna, 1963, p. 54, nr. 2.

⁴³ M. Pauker, *Monete pontice inedite sau puțin cunoscute*, CNA, 13, 109, 1938, p. 23.

⁴⁴ M. Bucovală, *Necropole elenistice...*, p. 51, nr. 8.

⁴⁵ G. Talmațchi, *Noi contribuții privind contramarcarea monedelor elenistice în orașele vest-pontice dobrogene*, CN, 25, 2019, p. 37, nr. 28; exemplarul este descoperit în Constanța în anul 1962, tot la Edificiul roman cu mozaic, bolta III, caroul 4, la o adâncime de 4,00/4,50 metri.

⁴⁶ O astfel de monedă cu contramarcă se află în colecția numismatică a MINAC la nr. de inv. 58185.

⁴⁷ G. Talmațchi, *Noi contribuții...*, p. 20, nr. 1.

⁴⁸ *Ibidem*, p. 30, nr. 3.

⁴⁹ Moneda se află în colecția numismatică a MINAC la nr. de inv. 69509.

⁵⁰ G. Talmațchi, *Monetăriile orașelor...*, p. 562-563, nota 168.

apare o contramarcă circulară ce prezintă tot capul lui Apollo orientat spre dreapta (foarte asemănător cu reprezentarea iconografică amintită anterior)⁵¹.

Identificarea pe reversul unor exemplare monetare a unei contramărci constituie o raritate în cadrul procesului de contramarcare general practicat în coloniile vest-pontice. Este o întâmplare apariția unei asemenea contramărci pe revers? Faptul că ea apare și pe exemplare care au doar două contramărci imprimare pe avers denotă că prezența pe revers nu are nimic de a face cu umplerea spațiului de pe avers (inclusiv suprapunerea unor contramărci etc.). Noi credem că această imprimare mecanică nu este întâmplătoare și chiar la un moment dat este în mod special realizată. Și pe revers se repetă, ca pe avers, după o anumită ordine cronologică, imposibil de precizat încă astăzi, prezența acelorași divinități precum Athena, Demetra, Helios, Hermes și Apollo. Deci, la un moment dat, după ce s-au efectuat mai multe etape specifice reformelor locale prin contramarcare (vezi existența pe unele monede, spre exemplu din tipul Marele Zeu, pe avers, a patru contramărci aplicate⁵²), să se fi reluat procedura pe reversul unor exemplare. Și credem, în acest stadiu al cercetărilor, că aceste contramărci de pe revers sunt și ultimele imprimare în monetăriile locale pe astfel de exemplare. Astfel de contramărci imprimare pe reversul unor exemplare pot fi identificate și pe monede histriene. Athena apare sub forma unei contramărci pe o monedă din tipul Apollo⁵³ și Hermes pe tipul Apollo⁵⁴ și Demetra⁵⁵.

Exemplarul nr. 5 atrage atenția prin prezența unei contramărci circulare sub forma unei stele cu 6 raze. Aceeași contramarcă apare și pe un exemplar din tipul Demetra de la Tomis, poziționată pe avers⁵⁶. Modelul de contramarcă descris de noi ca fiind o stea cu șase sau opt raze, care aparține monetăriei din Tomis, apare inclusiv pe monede bătute în monetăria callatiană (cum sunt cele din tipurile Demetra/cunună⁵⁷ și Dionysos/cunună⁵⁸) și Istros (tipul Apollo, din faza târzie, care prezintă o contramarcă circulară (6 mm) cu reprezentarea unei stele cu opt raze⁵⁹).

De asemenea, nu excludem, *dar cu o probabilitate foarte redusă*, având în vedere imposibilitatea identificării clare a reprezentărilor de pe avers și revers primare, posibilitatea ca unele exemplare să aparțină unor tipuri monetare histriene, din perioada elenistică târzie (Apollo și Demetra)⁶⁰. Pentru analogii la tipul Apollo amintim prezența pe avers a contramărcilor circulare, pe de o parte, cu capul zeului Helios, radiat, văzut din față (5-6 mm), poziționate în zona centrală a câmpului monetar, ușor deviate spre stânga sau spre dreapta, respectiv spre partea superioară sau spre cea inferioară; pe de altă parte, cu capul zeului Hermes, văzut din profil, orientat spre dreapta (6/6,5 mm), dispuse, în general, în jumătatea inferioară a câmpului monetar, în stânga jos sau central jos, respectiv central-stângă a monedei⁶¹. Pentru eventuale

⁵¹ *Ibidem*, p. 563, nota 169.

⁵² *Ibidem*, p. 562-563.

⁵³ K. Regling, *op. cit.*, p. 637, nr. 2406, 3 var. și 4.

⁵⁴ G. Talmațchi, *Noi contribuții...*, p. 42, nr. 50.

⁵⁵ *Ibidem*, p. 42, nr. 48.

⁵⁶ T. Gerasimov, *Antični moneti s kontramarki ot Dolna Misija i Trakija*, Izvestija Sofia, 15, 1946, p. 57, nr. 15.

⁵⁷ C. Moisil, *Creșterea colecțiilor; Analele Academiei Române*, 21, octombrie-decembrie, 1912, p. 11, nr. 14-15; T. Gerasimov, *op. cit.*, p. 55, nr. 4, pl. 12, nr. 18.

⁵⁸ O. Iliescu, E. Isăcescu, M. Gramatopol, C. Popescu, *Creșterea Colecțiilor Academiei Române*, 19, ianuarie-martie, 1967, p. 6, nr. 10 (unde steaua s-ar putea să aibă șase și nu șapte raze); G. Talmațchi, *Monede autonome...*, p. 192, nr. 169.

⁵⁹ G. Talmațchi, *Monetăriile orașelor...*, p. 551.

⁶⁰ Aceleași observații au fost făcute și pentru exemplarele descoperite în depozitul din Transilvania de la Călan (jud. Hunedoara), conform S. Grămăticu, E. Oberländer-Târnoveanu, *Un depozit de monede autonome histriene descoperit la Călan, jud. Hunedoara*, CN, 9-11, 2003-2005, p. 25.

⁶¹ G.M. Iuga, *O monedă histriană descoperită la Oarța de Sus, județul Maramureș*, SCIVA, 38, 1987, 3, p. 296-297; S. Grămăticu, E. Oberländer-Târnoveanu, *op. cit.*, p. 25, nr. 1, pl. 1, cat. 1, p. 26, nr. 2-3, pl. I, cat. 2-3, p. 27, nr. 4-7, pl. 1, cat. 4-7, p. 28-29, nr. 8, pl. 1, cat. 8, p. 29, nr. 9-10, pl. I, cat. 9-10; C. Găzdac, *The coin assembly as a votive deposit in Iron age*.

analogii la tipul Demetra menționăm aceeași asociere cap radiat, văzut din profil (probabil Helios) și Hermes, cu aceleași dimensiuni ale contramărcilor⁶². Cum am putea explica prezența unor monede bătute inițial la Istros pe piața monetară tomitană? Pe de o parte, ele puteau fi selectate de autoritățile locale monetare pentru a fi imprimate cu contramărci locale. Pe de altă parte, dacă au ajuns aici direct cu contramărcile respective, acest moment ar trebui avut în vedere la o dată când și masa monetară veche era deja consumată prin procesul repetitiv de imprimare a contramărcilor la Tomis și, astfel, nu mai existau alte resurse metalice disponibile. Și atunci monedele respective, indiferent de locul lor de contramarcare, au funcționat la stadiul de monedă (la o valoare necunoscută în acest moment), indiferent dacă este vorba de piețele interne din Istros, Tomis sau Callatis⁶³. Dacă ele ar fi histriene, asocierea unei monede contramarcate la Tomis din tipul Marele Zeu cu aceste exemplare ar fi un alt argument pentru ideea păstrării lor în „circulație” într-o epocă tardivă, după mijlocul secolului I a.Chr.

3. Tuzla, jud. Constanța (2002-2003)

3.1. Context arheologic

Localitatea Tuzla este situată în sud-estul județului Constanța, pe malul Mării Negre, la jumătatea distanței dintre Constanța și Mangalia, adică la 20 km distanță de ambele municipii. Cu alte cuvinte, se află și la granița celor două chore de influență economică a celor două colonii antice. În raza și apropierea acestei localități sunt cunoscute mai multe așezări antice de interes.

În zona Tuzla cunoaștem prezența unei prime așezări Latène (din secolele IV-II a.Chr.), aflată la aproximativ 50-150 de metri de farul Tuzla (vezi în acest sens descoperirile de toarte de amfore șampilate din Thasos, din Heraclea Pontica (din primul și debutul celui de al doilea sfert al secolului al IV-lea a.Chr.), din Sinope (dintre anii 261-183), din Rhodos (c. 185-175 etc.)⁶⁴. Se adaugă tot acolo o așezare romano-bizantină cu resturile unor edificii din piatră și marmură și alte monumente⁶⁵. De asemenea, din același areal, mai sunt cunoscute din descoperiri anterioare o monedă de bronz histriană din tipul „cu roata” apărută lângă far⁶⁶, o alta din tipul Demetra bătută la Istros în epocă autonomă⁶⁷, respectiv o monedă de bronz din tipul Dionysos/cunună bătută la Callatis⁶⁸.

A doua așezare rurală de perioadă elenistică se află între golfurile Tuzla Mică și Tuzla Mare și cuprinde resturi de temelii, gropi, un bogat material ceramic elenistic (autohton și grecesc), datat în secolele IV-II a.Chr., compus din toarte de amfore șampilate de Thasos din anii 305-290/287 și de Sinope din anii 282-260, ceramică grecească (un kantharos attic „West Slope” fragmentar, datat c. 325-310) și

The case of coins in the ritual complex at the dacian fortress of Costești-Cetățuie (Hunedoara county, Romania), Journal of Ancient History and Archaeology, 5, 2018, 3, p. 62, nr. 1-4, p. 63, nr. 5-7.

⁶² Moneda se află în colecția numismatică a MINAC la nr. de inv. 64705; vezi G. Talmațchi, *Monetăriile orașelor...*, p. 552.

⁶³ Vezi și descoperirea unui depozit compus din monede tomitane preromane la Callatis: G. Talmațchi, S. Colesniuc, *Despre câteva descoperiri monetare apărute la Mangalia în anii 80 ai secolului trecut*, comunicare la Sesiunea Internațională a Muzeului Dunării de Jos Călărași, *Cultură și Civilizație la Dunărea de Jos*, Ediția XVIII, 30-31 octombrie 2019.

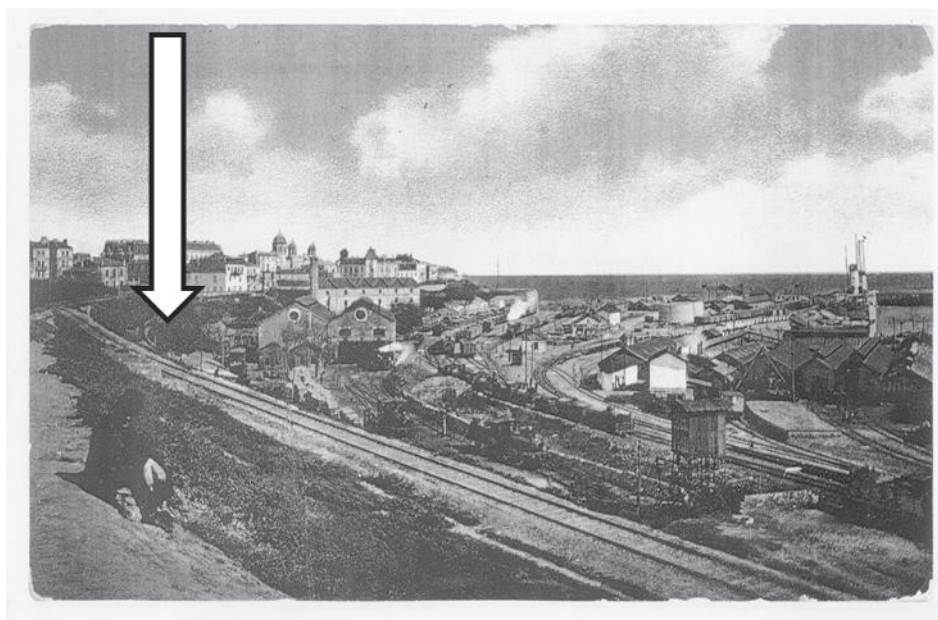
⁶⁴ H. Slobozianu, *Considerații asupra așezărilor antice din jurul lacurilor Techirghiol și Agigea*, MCA, 5, 1959, p. 735-740; M. Irimia, *Noi mărturii arheologice privind a doua epocă a fierului în Dobrogea*, Pontica, 24, 1991, p. 114-115.

⁶⁵ V. Boroneanț, *Cercetări periegetice pe malul Mării Negre între Constanța și Vama Veche*, Pontica, 10, 1977, p. 323, nr. 20; M. Irimia, *Date noi privind așezările getice din Dobrogea în a doua epocă a fierului*, Pontica, 13, 1980, p. 104-105, nr. 17; M. Bărbulescu, *Viața rurală în Dobrogea romană (sec. I-III p.Chr.)*, 2001, p. 63.

⁶⁶ G. Custurea, A. Vertan, G. Talmațchi, *Descoperiri monetare în Dobrogea (XII)*, Pontica, 31, 1998, p. 324, nr. 1978.

⁶⁷ G. Talmațchi, *Contribuții privind circulația monetară dobrogeană în secolele VI-I a.Chr.*, *Analele Universității „Dimitrie Cantemir”*, seria istorie, 4, 2001, p. 127, nr. 58.

⁶⁸ Idem, *Monede autonome histriene...*, p. 191, nr. 163.

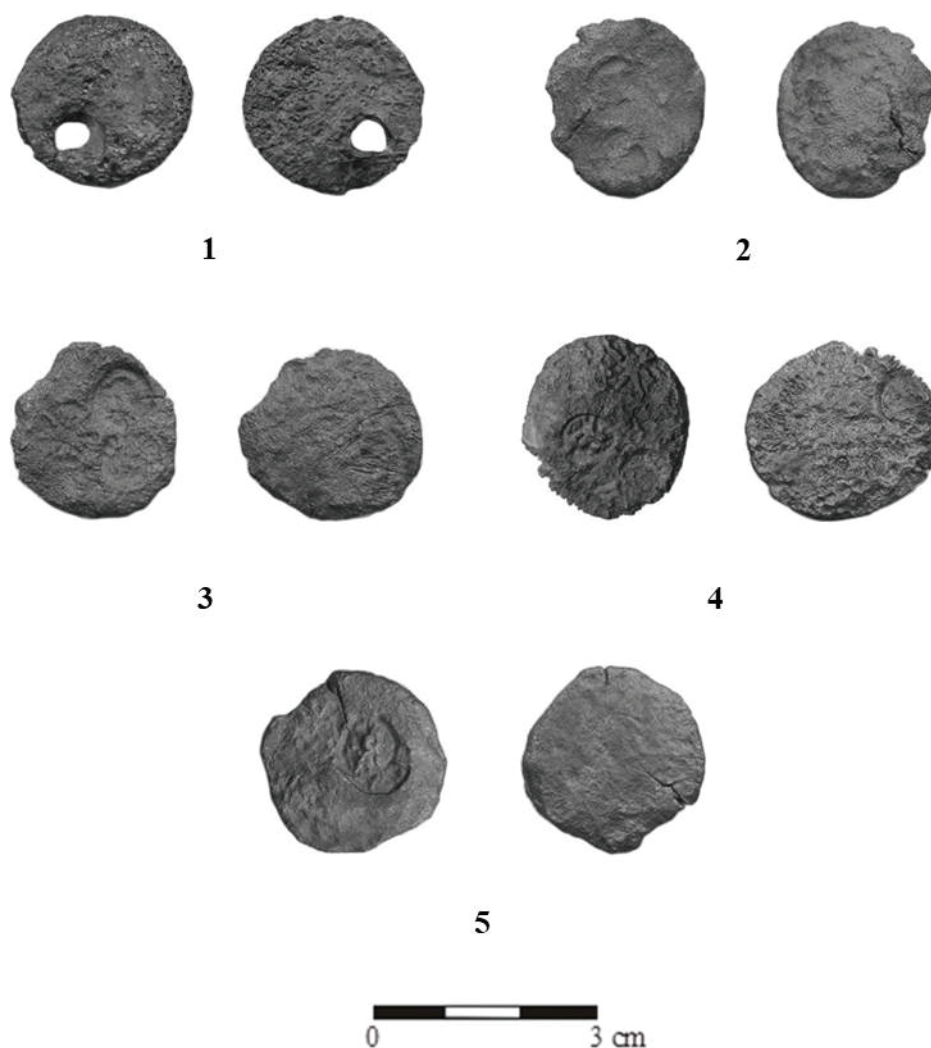


1



2

Pl. I. 1. Vedere de la începutul secolului trecut, a falezei de vest a peninsulei tomitane cu poziționarea Edificiului roman cu mozaic; 2. Aspecte din timpul cercetărilor arheologice la Edificiul roman cu mozaic.



Pl II. Depozitul monetar descoperit în timpul săpăturilor arheologice la Edificiul roman cu mozaic.

autohtonă (fragmente ale unor vase cenușii lucrate la roată)⁶⁹. Tot acolo este descoperită și o așezare romană timpurie⁷⁰.

Pentru epoca romană, locuirea locală este atribuită unei așezări civile numită Stratonis Turris, prezentă în Tabula Peutingeriana VIII, 4, probabil cu statut de *vicus*, în teritoriul callatian⁷¹. Această așezare fortificată cu val și șanț de apărare se află la vest de golful Tuzla Mare, pe prima peninsulă de pe latura de sud a brațului. Aici este cunoscută din descoperiri întâmplătoare și o monedă de bronz din tipul Constantinopolis emisă la Alexandria între anii 335-337 p.Chr.⁷²

⁶⁹ M. Irimia, *Date noi...*, p. 104-105, nr. 17; idem, *Noi descoperiri getice și grecești din Dobrogea și din stânga Dunării*, Pontica, 39, 2006, p. 144-145.

⁷⁰ *Ibidem*, p. 144-145.

⁷¹ M. Bărbulescu, *op. cit.*, p. 63.

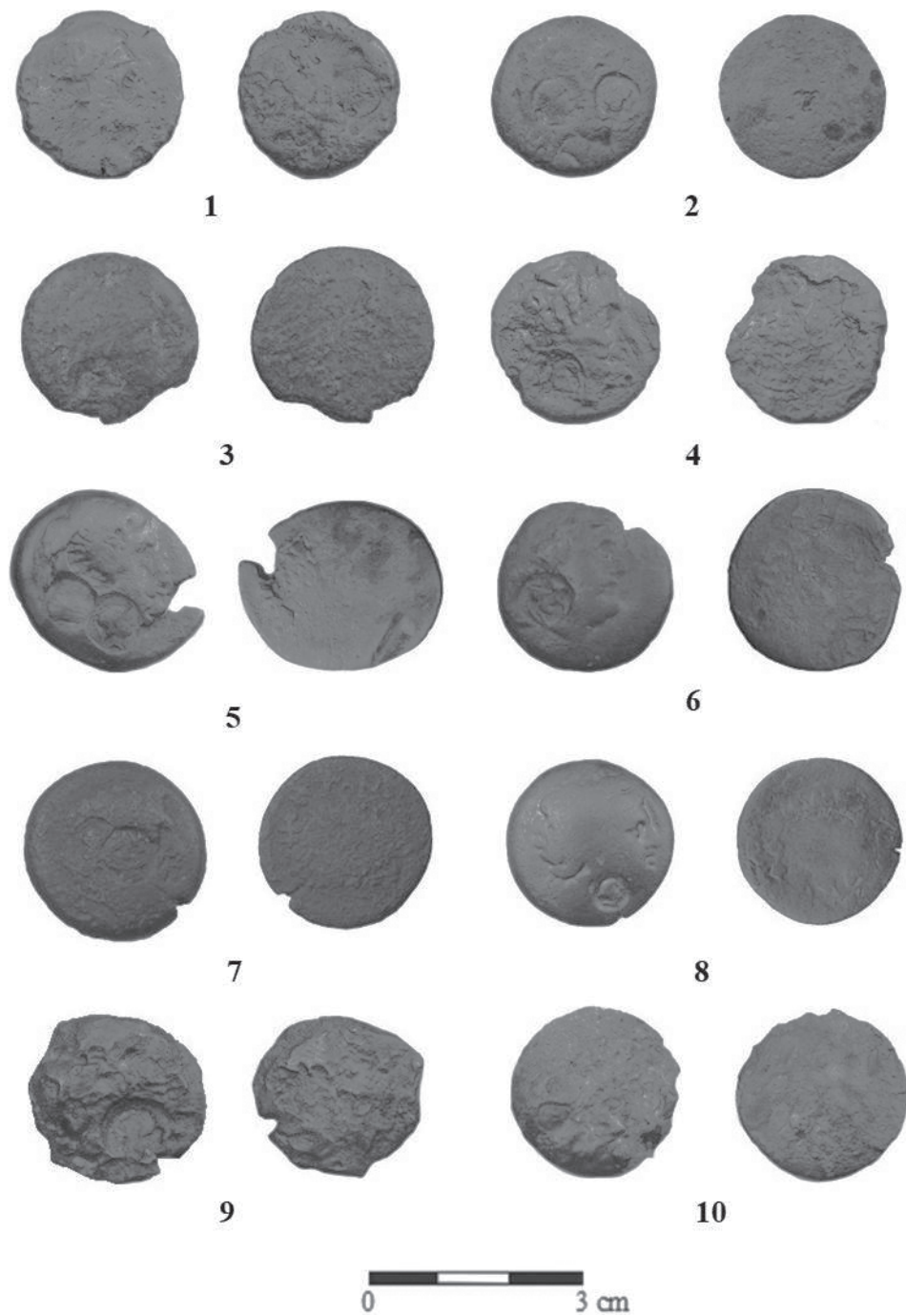
⁷² A. Vertan, G. Custurea, *Descoperiri monetare din Dobrogea (I)*, *Cronica numismatică*, Pontica, 12, 1979, p. 235, nr. 52.

**1****2**

Pl. III. 1. Aspecte din timpul cercetărilor arheologice la Edificiul roman cu mozaic și noul bloc de locuințe construit la nivelul superior de călcare al Pieței Ovidius; 2. Construcția modernă care integrează Edificiul roman cu mozaic, finalizată în 1967.

**1****2**

Pl. IV. 1. Detaliu din activitatea arheologilor constănțeni lucrând în zona bolților unde s-au descoperit numeroase amfore fragmentare (1959-1967). Al doilea din stânga: numismatul Gh. Poenaru Bordea; 2. Zona bolților refăcute în ansamblul construcției moderne care acoperă Edificiul roman cu mozaic.



Pl. V. Depozitul monetar descoperit în zona localității Tuzla (jud. Constanța).

3.2. Catalog

Tomis

Tip Apollo

1. AE; ? h; 7,21 g; 23 x 22,5 mm; Pl. V.1.

Av. Anepigraf; capul lui Apollo cu părul lung spre ceafă și organizat în bucle, laureat, în cerc perlat; apare o contramarcă ușor ovală (7,5/7 mm), cu un cap spre dreapta, aplicat în zona centrală a feței lui Apollo, care pare a fi un personaj masculin (Helios?), împodobit în partea superioară a frunții cu trei raze (sau poate fi o coroană?).

Rv. Trepied; [TO/MI]; contramarcă circulară (7 mm), posibil tot cu Helios spre dreapta sau Hermes ? Moneda este foarte slab prezervată; inv. nr. MINAC 69609.

2. AE; ? h; 7,13 g; 23,5 mm; Pl. V.2.

Av. Anepigraf; capul lui Apollo cu părul lung spre ceafă și organizat în bucle, laureat, în cerc perlat; două contramărci circulare (7,5 mm), prima prezentând capul lui Apollo laureat, spre dreapta, aplicată în zona centrală a feței lui Apollo. Cea de-a doua, ușor ovală (7/7,5 mm), prezintă probabil capul Athenei acoperit cu un coif corinthian cu panaș, spre dreapta. Cele două contramărci nu se suprapun.

Rv. Ilizibil; [trepied]; [TO/MI].

Moneda este slab conservată; inv. nr. MINAC 69606.

3. AE; ? h; 7,07 g; 23,5 x 22,5 mm; Pl. V.3.

Av. Anepigraf; capul lui Apollo cu părul lung spre ceafă și organizat în bucle, laureat, în cerc perlat; apare spre ceafa personajului o contramarcă ușor ovală (7/7,5 mm), cu capul unui personaj neprecizat spre dreapta, acoperit de o coroană mai mult punctată (Helios?); partea inferioară a pastilei este ruptă.

Rv. Ilizibil; [trepied]; [TO/MI].

Stare de conservare slabă; inv. nr. MINAC 69614.

Tomis

Tip Marele Zeu

4. AE; ? h; 5,36 g; 23,5 x 22,5 mm; Pl. V.4.

Av. Anepigraf; capul Marelui Zeu, spre dreapta, cu barbă și păr bogat, în cerc perlat; contramarcă, probabil circulară (7 mm), foarte greu de descifrat (capul unui personaj spre dreapta ?).

Rv. Foarte slab se poate recunoaște o acvilă spre dreapta, cu aripile strânse, în cunună de stejar legată jos cu o fundă; [TOMI].

Moneda este slab conservată; inv. nr. MINAC 69607.

5. AE; ? h ; 7,65 g; 28 x 24 mm; Pl. V.5.

Av. Anepigraf; ca mai sus; trei contramărci circulare: prima (8 mm) prezintă capul zeului Helios acoperit cu raze, spre dreapta; a doua (7 mm) prezintă capul zeiței Demetra acoperit cu vâl, spre dreapta; cea de a treia (8,5 mm) prezintă capul acoperit cu un coif al zeiței Athena, spre dreapta.

Rv. Ca mai sus; [TOMI].

Moneda este slab prezervată, fiind afectată de repetarea procesului contramarcării prin pierderea unei părți din metalul original; inv. nr. MINAC 69610.

6. AE; 12h ; 8,10 g; 24 x 22,5 mm; Pl. V.6.

Av. Anepigraf; ca mai sus; contramarcă circulară (8 mm), în partea centrală inferioară a câmpului monetar, probabil cu reprezentarea capului lui Hermes cu petasos, spre dreapta.

Rv. Acvilă spre dreapta, cu aripile strânse, în cunună de stejar legată jos cu o fundă; sus TOMI; la baza câmpului monetar, probabil numele prescurtat al magistratului ΘEMI⁷³.

Moneda este relativ slab conservată; inv. nr. MINAC 69611.

7. AE; 12h ; 7,11 g; 23 x 22,5 mm; Pl. V.7.

Av. Anepigraf; ca mai sus; două contramărci circulare suprapuse; una prezintă probabil capul lui Hermes acoperit cu petasos spre dreapta (7 mm), iar a doua pe cel al lui Apollo (7 mm), tot spre dreapta; cea cu Apollo o suprapune pe cea cu Hermes.

Rv. Acvilă spre dreapta, cu aripile strânse, în cunună de stejar legată jos cu o fundă; sus TOMI.

Moneda este relativ slab conservată; inv. nr. MINAC 69612.

Callatis

Tip Dionysos/cunună

8. AE; 12h ; 5,17 g; 21,5 x 21 mm; Pl. V.8.

Av. Anepigraf; capul tânăr al lui Dionysos cu coroană de iederă, spre dreapta; contramarcă cu capul zeiței Artemis spre dreapta (5,5/6 mm), dispusă în partea central inferioară dreaptă a câmpului monetar.

Rv. Cunună de iederă, însoțită de un thyrsos, în partea dreaptă a câmpului monetar; legenda [KA] ΛΛ[A]; zona centrală din interiorul cununii este ștearsă și nu se poate vedea vreo monogramă sau prescurtare de magistrat.

Moneda este relativ slab conservată; inv. nr. MINAC 69613.

Tip Dionysos/cunună ?

9. AE; 11h; 4,34 g; 21,5 x 20 mm; Pl. V.9.

Av. Anepigraf; posibil capul tânăr al lui Dionysos cu coroană de iederă, spre dreapta; contramarcă circulară cu reprezentarea capului lui Hermes cu petasos spre dreapta (7,5 mm) ?

Rv. Ilizibil, foarte slabe urme ale posibilei cunune de iederă.

Moneda este foarte slab conservată; inv. nr. MINAC 69605.

10. AE; ?; 5,87 g; 22,5 x 22 mm; Pl. V.10.

Av. Anepigraf; posibil capul tânăr al lui Dionysos cu coroană de iederă, spre dreapta; urme foarte slabe ale unei posibile contramărci pe avers, posibil circulară (6 mm), în partea central stângă inferioară a câmpului monetar (Artemis, Athena sau Hermes?).

Rv. Ilizibil, foarte slabe urme ale posibilei cunune de iederă.

Moneda este foarte slab conservată; inv. nr. MINAC 69608.

3.4. Contextul descoperirii

Depozitul a fost achiziționat de muzeul constănțean pentru colecția cabinetului numismatic, la începutul anilor 2000, provenind dintr-o descoperire întâmplătoare prilejuită de săparea fundațiilor unei case de vacanță dintr-o zonă rezidențială a localității Tuzla (jud. Constanța)⁷⁴. Respectivul amplasament se afla la vest de DN39, la nord de strada Farului și la sud de cimitirul turcesc. Nu avem nicio informație privind existența unui eventual context arheologic sau orice altă informație de la fața locului. Totuși, singura indicație era că depozitul ar fi deținut un număr superior celui recuperat (în jur de 30/35 de

⁷³ K. Regling, *op. cit.*, p. 638, nr. 2413.

⁷⁴ Prima mențiune a sa apare la G. Talmațchi, *Les Monnaies autonomes...*, p. 94, nr. 22; vezi și G. Custurea, G. Talmațchi, *Repertoriul tezaurilor monetare din Dobrogea*, Constanța, 2011, p. 371, nr. 164.II.

monede), piesele împrăștiindu-se printre lucrătorii de pe șantier. Lucrările edilitare din zona localității, exprimate prin dezvoltarea acesteia prin realizarea unor investiții din categoria caselor de vacanță, au fost însoțite și de o serie de lucrări desfășurate în zonă de Direcția Apelor Dobrogea Litoral care au construit o șosea litorală și un dig de protecție marină în zona falezei⁷⁵. Descoperirea în contexte arheologice a unor depozite sau tezaure monetare devine pe zi ce trece un adevărat eveniment al breslei numismatice, cvasimajoritatea lor fiind apărute în contexte întâmplătoare, în urma unor cercetări de suprafață. Aceste piese monetare se pot adăuga „listei” numeroaselor bunuri de patrimoniu mobil național extrase din starea lor *in situ*, o cauză directă a recontextualizării lor.

Acest depozit conține 10 monede de bronz autonome, dintre care șapte bătute la Tomis și trei la Callatis, fiind parțial recuperat (probabil în cantitate aproximativă de 1/3). Starea lor de conservare este relativ precară și în proporție majoritară au fost supuse procesului de contramarcare o dată, de două ori sau chiar de trei ori. Inițial au avut o patină foarte asemănătoare, dar după curățarea chimică, în funcție de situația compozițională a aliajului existent, acestea au căpătat culori diferite (galben, galben-verzui, verzui și verzui spre negru).

3.5. Comentariu

Trei dintre monede par să fie callatiene din tipul Dionysos/cunună de iederă (două mai sigur)⁷⁶. Restul sunt tomitane de modul mare, din tipurile Apollo și Marele Zeu. Din cauza faptului că acest depozit nu a fost în mod cert recuperat în totalitate, nu putem ști adevărata pondere în structura sa a numerarului din Tomis și din Callatis. Pentru moment ne mulțumim și cu actuala pondere de 70% pentru centrul tomitan. Acest depozit pare a fi numerar mărunț valoric adus în mediul local din Tomis sau Callatis pentru necesități comerciale sau este rezultatul final al unei tranzacții petrecute pe piața unei *polis*. Prezența contramărcilor ne îndeamnă să datăm acest depozit în cursul celei de a doua jumătăți a secolului al II-lea și în jurul mijlocului secolului I a.Chr.⁷⁷

O privire mai atentă o putem acorda contramărcilor prezente în contextul reformelor monetare din centrele vest-pontice. Procedul contramărcării a apărut în perioada elenistică, atunci când situația economică a multor orașe grecești era în declin, fiind o stringentă nevoie de a asigura o supraveghere administrativ-financiară a operațiunilor monetare, situație valabilă și pentru cele trei colonii vest-pontice dobrogene. Dacă Istros are o prezență mai timidă în ceea ce privește contramarcarea, Callatisul și Tomisul dețin o varietate de contramărci. Ce se poate observa, în general, este tendința de contramarcare a pieselor de modul mare, distrugerea reversului la unele piese fiind o realitate datorată procedului tehnic etc. Tot în general, tipurile contramărcilor celor trei ateliere sunt limitate, ca și aplicarea lor. Totuși, folosirea acestui procedeu, probabil în secolele II-I a.Chr., ne relevă faptul că cetățile nu mai erau capabile de a-și mai procura, local sau din import, resurse de metal pentru baterea altor monede. Iar cum resursele lor au fost în mod sever reduse, era nevoie de un efort pentru întreținerea unei economii monetare. Refolosirea unor piese emise cu 100-200 de ani mai devreme, cu mici excepții, prin metoda contramărcării, a fost soluția cea mai la îndemână cu cheltuieli minore. Dacă era vorba, în acest sens, de o criză generală în lumea greacă sau doar de una locală-zonală este dificil de specificat.

⁷⁵ C. Chiriac, Ș. Honcu, *Observații recente asupra așezării antice de la Tuzla-Far (județul Constanța). Evidența ceramică*, Pontica, 47, 2014, p. 233-234.

⁷⁶ B. Pick, *op. cit.*, p. 100-101, nr. 218-224, tip general.

⁷⁷ G. Talmațchi, *Considerations on monetary hoards composed of Callatian coins of the Hellenistic period*, în V. Lungu, Al. Avram (ed.), *Pontica LV/Supplementum VIII, L'espace pontique: vers de nouvelles perceptions du Monde ancien*, București, 2022, p. 336.

Numărul important de emisiuni de tip Marele Zeu și Zeus de la Tomis, contramarcate de mai multe ori pe ambele fețe, este un indiciu privind prezența lor pe plan local în secolul I a.Chr, numărul mare de contramărci necesitând un timp îndelungat de rulare și circulație a respectivelor emisiuni monetare tomitane. Mai întâi, pe piața internă a polisului (în secolele II-I a.Chr.) și ulterior, în unele cazuri, ajungând spre malul Dunării, probabil cu scop comercial sau întâmplător în buzunarele unor persoane.

Cele trei piese din tipul Apollo prezintă contramărci pe avers (în toate cele trei situații cu reprezentările divinităților Apollo, Helios și Athena) și pe revers (într-o singură situație cu reprezentarea capului lui Helios). Identificăm trei variante: cu o singură contramarcă pe avers (posibil Helios); cu două contramărci, dintre care ambele pe avers cu Apollo și Athena; tot cu două contramărci, dar una imprimată pe avers (Helios) și o a doua pe revers (Helios). Pentru exemplarul nr. 1, până în acest moment, nu am găsit în bibliografia existentă un exemplar din tipul Apollo/trepied care să aibă o contramarcă pe avers și una pe revers, în speță la noi Helios și din nou Helios. Helios în dublă ipostază, prin două contramărci asociate, apare doar pe avers pentru acest tip tomitan⁷⁸.

Pentru prezența singulară a unei contramărci pe tipul Apollo, cunoaștem analogii pentru Athena⁷⁹ și Helios⁸⁰. Contramarca cu Apollo este inedită ca prezență. Tot inedită este și ipostaza cu o contramarcă cu Helios pe avers și o a doua pe revers.

Cele patru piese din tipul Marele Zeu prezintă contramărci pe avers (în toate cele patru situații cu reprezentările divinităților Apollo, Demetra, Helios, Hermes și Athena). Identificăm trei variante: cu o singură contramarcă pe avers (cu un posibil cap masculin neidentificabil și cu Hermes⁸¹); cu două contramărci, dintre care ambele pe avers cu Apollo și Hermes; cu trei contramărci pe avers (Helios, Demetra și Athena). Asocierea celor doar două contramărci cu Apollo și Hermes pe avers, respectiv doar cu Helios, Demetra și Athena la acest tip monetar sunt inedite, fiind cunoscute multe alte asocieri de divinități de câte două și trei contramărci⁸². Există alte exemplare din tipul Marele Zeu pe care sunt prezente pe avers cele trei contramărci amintite, Helios, Demetra și Athena, la care se adaugă o a patra cu capul lui Hermes acoperit cu *petasos*⁸³. Acest fapt ar sugera faptul că, dintr-un motiv sau altul (spre exemplu îndepărtarea monedei de piața locală și ajungerea sa în *chora* și mediul local unde a și fost descoperită), piesa nu a mai participat la următoarea etapă de reformă monetară locală tomitană, de imprimare a unei a patra contramărci.

Din monetăria callatiană deținem trei monede, posibil toate din tipul Dionysos/cunună de iederă. Fiecare monedă din cele trei este contramarcată o singură dată pe avers, fiind de reținut ca reprezentare capul lui Artemis, unul neidentificabil și posibil Artemis, Athena sau Hermes.

⁷⁸ Gh. Poenaru Bordea, R. Ocheșeanu, A. Popescu, *Monede grecești, romane și bizantine din Dobrogea în colecția Muzeului din Brăila*, SCN, 12 (1997), 1998, p. 86, nr. 71.

⁷⁹ G. Talmațchi, *Monetăriile orașelor...*, p. 559.

⁸⁰ K. Regling, *op. cit.*, p. 637, nr. 2406.

⁸¹ *Ibidem*, p. 637, nr. 2407, p. 638, nr. 2410, p. 639, nr. 2420; C. Moisil, *op. cit.*, p. 22, nr. 3; T. Gerasimov, *loc.cit.*, p. 57, n. 13-14; I. Donoiu, *Lumea antică pe monede*, București, 1997, p. 79, nr. 127; G. Talmațchi, *Descoperiri premonetare și monetare în Dobrogea (sec. VI-I a.Chr.)*, Pontica, 35-36, 2002-2003, p. 368, nr. 39; idem, *Noi precizări privind descoperirile monetare rezultate în urma săpăturilor arheologice de la „Parcul Catedralei-Constanța”, din anii 1971-1974*, CN, 9-11, 2003-2005, p. 15, nr. 14; monede cu această contramarcă se află și în colecția numismatică a MINAC la următoarele nr. de inventar: 67, 9788, 13049, 13939, 13948, 65319 și 69511.

⁸² Idem, *Monetăriile orașelor...*, p. 560-562; pentru asocierea dintre Helios, Demetra și Athena, am putea teoretic avea în atenție o posibilă asociere pe o monedă din tipul Marele Zeu de la Tomis sub forma de Demetra, Athena și o contramarcă ilizibilă, cf. idem, *Noi contribuții...*, p. 38, nr. 32.

⁸³ Interesant este faptul că un exemplar cu patru contramărci este descoperit la Mangalia, altul la Constanța în zona peninsulară și alte patru provenind din Dobrogea *passim*; *ibidem*, p. 32, nr. 10, p. 35, nr. 21, p. 36-37, nr. 23-26, p. 38, nr. 31.

4. Concluzii

Cele două depozite monetare compuse din numerar preroman provenit din Tomis și Callatis aduc noi informații privind situația acestor colonii în secolele II-I a.Chr. și ne relevă câteva din reformele monetare repetitive desfășurate pe plan local. Ambele depozite compuse din numerar mărunț par să aparțină, conform contramărcilor, unei perioade specifice secolelor II-I a.Chr., fiind folosite prin reevaluare în tranzacțiile din cetate (Tomis) și din chore.

Am putea distinge și tendința ca acest numerar, cu o nouă valoare circulatorie strict doar pe piața locală, să ajungă și dincolo de aceasta, chiar dacă este contramărcat succesiv. Cu alte cuvinte, este posibil ca unele piese să fie acceptate și pe piața altor orașe grecești din vestul Pontului Euxin, chiar dacă dețin contramărcile unei singure colonii, alta decât cea unde sunt acestea descoperite (în polis sau în *chora* sa). Doar că această posibilitate o vedem în dinamică abia după ce perioada reformelor monetare fusese depășită. De asemenea, este posibil ca la unele piese să nu avem prezente doar contramărci tomitane.

Depozitele sunt formate din 5 exemplare și posibil 30-35 exemplare (dintre care recuperate 10). Dacă primul este descoperit în interiorul Tomisului elenistic, cel de la Tuzla este descoperit la granița dintre chorele tomitană și callatiană.

Prezența unor sume de bani formate din monede contramărcate ne conduce la ideea folosirii lor nu doar pe piața internă a orașelor, ci și în teritoriul intern de influență economică și politică, așa cum erau spațiile agricole și meșteșugărești din interiorul unor așezări rurale care depindeau de orașele centrale. Această constatare aduce noi probe în ceea ce privește folosirea monedei, chiar și într-o perioadă mai slabă din evoluția economică și comercială a centrelor grecești Tomis și Callatis, în mediile locale aflate de-a lungul drumului de litoral pontic.

Starea accentuată de uzură și imprimarea lor cu contramărci, conform unor reforme monetare locale destinate rămânării pentru o bună perioadă în continuare în funcțiune, le asigură o prezență monetară îndelungată, chiar ulterioară expediției lui Burebista în Pont⁸⁴.

About two Hellenistic monetary deposits discovered on the Pontic coast

ABSTRACT

The first analyzed deposit comes from the archaeological research carried out in the south-west cliff area of the city of Constanța, where an important edifice from the late Roman period was discovered. It is known in the specialized bibliography as “The Roman mosaic building from Tomis”. Unfortunately, the existing information cannot help us concretely to find out the conditions of discovery of the monetary deposit, the possible archaeological context, etc. Their compact registration in the inventory register, soon after the moment of discovery, is an indication of their discovery in a very small area, in a land that is still rolled in some places (perhaps even brought from nearby, from the area of the Ovidius square). The deposit is composed of 5 bronze pieces (all of the Tomitan Apollo and Great God types?), with a poor state of preservation and which were repeatedly subjected to the countermarking process.

The second hoard contains 10 bronze coins, of which seven were minted at Tomis (of the Apollo and Great God types) and three at Callatis (of the Dionysus/ivy wreath type). Their state of preservation is relatively poor and in the majority of cases they have been subjected to the countermarking process once, twice or even three times. The deposit was acquired by the Constanța museum in the early 2000s, coming from a chance discovery occasioned by digging the foundations of a holiday home in a residential area of Tuzla (Constanța County). We know the information that the deposit would have held a higher number of pieces than the one recovered today (around 30/35 coins), the pieces being scattered among the workers on the site.

⁸⁴ Acest material a fost prezentat sintetic sub forma unei comunicări la Al XXXIV-lea Simpozion Național de Numismatică, Curtea de Argeș, 27-30 Iunie 2017: *Despre două depozite monetare elenistice descoperite pe litoralul vest-pontic*.

The process of making some countermarks could be applied to local coins and those coming from outside the local market, belonging to other Greek coin-issuing centers. The mechanical process of countermarking some coins was necessary when the city due to economic needs had a current need, possibly for a longer period, of available cash. In other words, a demonetized currency could be accepted again if it received one or more countermarks.

The use of the countermarking process in the Hellenistic period reveals the fact that the cities were no longer able to procure, locally or from imports, metal resources for minting other coins necessary for the economic and commercial process. That's why they resorted to exceptional means, offering some coins new values as means of exchange, depending on the local needs. This monetary phenomenon is encouraged by the general crisis that occurred in the West-Pontic space during the late Hellenistic period, being a symptom of it. In fact, most of the countermarks present on the copies in the catalog belong to the 2nd-1st centuries BC. It is certain that the local mints of Istros, Callatis and Tomis had to adapt to the new conditions existing in the west of the Pontos Euxeinos by carrying out repeated "monetary reforms" in support of economic and commercial factors. The situation was a general one for the entire west coast of the Pontos Euxeinos, it was not an initiative specific to them.

FIGURES CAPTION

Pl. I. 1. View from the onset of the 20th century of the western cliff of the Tomitan peninsula with the positioning of the Roman mosaic edifice; 2. Aspects during the archaeological research at the Roman mosaic edifice.

Pl. II. The monetary deposit discovered during the archaeological excavations at the Roman mosaic edifice.

Pl. III. 1. Aspects during the archaeological research at the Roman mosaic edifice and the new housing block built at the upper level of ironing of the Ovidius market; 2. The modern construction that integrates the Roman edifice with a mosaic completed in 1967.

Pl. IV. 1. Detail from the activity of the archaeologists of Constanța working in the area of the vaults where numerous fragmentary amphorae (1959-1967) were discovered. The second on the left is the numismatist Gh. Poenaru Bordea; 2. The area of the bolts restored in the whole of the modern construction that covers the Roman edifice with mosaic.

Pl. V. The monetary deposit discovered in the area of Tuzla (Constanța County).

Abrevieri

AAASH	Acta Archaeologica Academiae Scientiarum Hungaricae, Budapesta
ActaMN	Acta Musei Napocensis, Cluj-Napoca
AII(A)Iași	Anuarul Institutului de Istorie (și Arheologie) „A.D. Xenopol”, Iași
Amm. Marcell.	Ammianus Marcellinus, <i>Rerum gestarum libri qui supersunt</i> .
ArhMold	Arheologia Moldovei, Iași-București
BAR, I.S.	<i>British Archaeological Reports, International Series</i> , Oxford
BAR, S.S.	<i>British Archaeological Reports, Supplementary Series</i> , Oxford
BSNR	Buletinul Societății Numismatice Române, București
CN	Cercetări Numismatice, București
CNA	Cronica Numismatică și Arheologică, București
CNH	L. Réthy, <i>Corpus nummorum Hungariae</i> , I-II, Budapesta, 1899-1907
Crawford	M.H. Crawford, <i>Roman Republican Coinage</i> , Cambridge, 1974
CreștCol	Creșterea Colecțiilor, Biblioteca Academiei Române, București
Dacia	Dacia. Recherches et découvertes archéologiques en Roumanie, București, I-XII (1924-1947)
Dacia, N.S.	Dacia, Revue d'Archéologie et d'Histoire Ancienne, Nouvelle Série, București (1957-)
DOP	Dumbarton Oaks Papers, Washington
DRH	<i>Documenta Romaniae Historica</i> , București
Huszár	Lajos Huszár, <i>Münzkatalog Ungarn von 1000 bis heute</i> , Budapesta, 1979
IAB	Institutul de Arheologie „Vasile Pârvan”, București
JNG	Jahrbuch für Numismatik und Geldgeschichte, München
LRBC	<i>Late Roman Bronze Coinage A.D. 324-498</i> , Londra, 1965: I – P.V. Hill, J.P.C. Kent, <i>The Bronze Coinage of the House of Constantine A.D. 324-346</i> ; II – R.A.G. Carson, J.P.C. Kent, <i>Bronze Roman Imperial Coinage of the Later Empire A.D. 346-498</i>
Martin	F. Martin, <i>Kolonialprägungen aus Moesia Superior und Dacia</i> , Bonn, 1992
MCA	Materiale și Cercetări Arheologice, București
MINAC	Muzeul de Istorie Națională și Arheologie, Constanța
NC	Numismatic Chronicle, Londra
NK	Numizmatikai Közlöny, Budapesta
Pick	B. Pick, <i>Din antiken Münzen von Dacien und Moesien</i> , I, 1, Berlin, 1898
Pick-Regling	B. Pick, K. Regling, <i>Din antiken Münzen von Dacien und Moesien</i> , I, 2, Berlin, 1910
Pohl	Artúr Pohl, <i>Münzzeichen und Meisterzeichen auf ungarischen Münzen des Mittelalters, 1300-1540</i> , Graz-Budapesta, 1982
Preda	C. Preda, <i>Monedele geto-dacilor</i> , București, 1973
Recueil	W.H. Waddington, E. Babelon, Th. Reinach, <i>Recueil général des monnaies grecques d'Asie Mineure</i> , I-IV, Paris, 1904-1912
RIC, I	H. Mattingly, E.A. Sydenham, <i>The Roman Imperial Coinage</i> , I, <i>Augustus to Vitellius</i> , Londra, 1923
RIC, I ²	C.H.V. Sutherland, <i>The Roman Imperial Coinage</i> , I, ediție revăzută, Londra, 1984

RIC, II	H. Mattingly, E.A. Sydenham, <i>The Roman Imperial Coinage</i> , II, <i>Vespasian to Hadrian</i> , Londra, 1926
RIC, III	H. Mattingly, E.A. Sydenham, <i>The Roman Imperial Coinage</i> , III, <i>Antoninus Pius to Commodus</i> , Londra, 1930
RIC, IV, 1	H. Mattingly, E.A. Sydenham, <i>The Roman Imperial Coinage</i> , IV, 1, <i>Pertinax to Geta</i> , Londra, 1968
RIC, V, 2	P.H. Webb, <i>The Roman Imperial Coinage</i> , V, 2, Londra, 1933 (reimprimat 1968)
RIC, VI	C.H.V. Sutherland, <i>The Roman Imperial Coinage</i> , VI, <i>From Diocletian's reform (A.D. 294) to the death of Maximinus (A.D. 313)</i> , Londra, 1967
RIC, VII	P.M. Bruun, <i>The Roman Imperial Coinage</i> , VII, <i>Constantine and Licinius A.D. 313-337</i> , Londra, 1966
RIC, VIII	J.P.C. Kent, <i>The Roman Imperial Coinage</i> , VIII, <i>The Family of Constantine I A.D. 337-364</i> , Londra, 1981
RIC, IX	J.W.E. Pearce, <i>The Roman Imperial Coinage</i> , IX, <i>Valentinian I-Theodosius I</i> , Londra, 1933 (reimprimat 1968)
RIC, X	J.P.C. Kent, <i>The Roman Imperial Coinage</i> , X, <i>The Divided Empire and the Fall of the Western Parts A.D. 395-491</i> , Londra, 1994
RPC	Roman Provincial Coinage
SCIV(A)	Studii și Cercetări de Istorie Veche (și Arheologie), București
SCN	Studii și Cercetări de Numismatică, București
Simpozion Chișinău 2000	<i>Simpozion de Numismatică dedicat împlinirii a patru secole de la prima Unire a românilor sub Mihai Voievod Viteazul, Chișinău, 28-30 mai 2000, Comunicări, studii și note</i> , București, 2001
Simpozion Chișinău 2001	<i>Simpozion de Numismatică organizat în memoria martirilor căzuți la Valea Albă, la împlinirea a 525 de ani (1476-2001), Chișinău, 13-15 mai 2001, Comunicări, studii și note</i> , București, 2002
Simpozion Chișinău 2002	<i>Simpozion de Numismatică dedicat împlinirii a 125 de ani de la Proclamarea Independenței României, Chișinău, 24-26 septembrie 2002, Comunicări, studii și note</i> , București, 2003
Simpozion Chișinău 2003	<i>Simpozion de Numismatică dedicat Centenarului Societății Numismatice Române (1902-2003), Chișinău, 26-28 noiembrie 2003, Comunicări, studii și note</i> , București, 2005
Simpozion Chișinău 2004	<i>Simpozion de Numismatică, organizat cu ocazia comemorării sfântului Ștefan cel Mare, domn al Moldovei (1504-2004), Chișinău, 29 septembrie-2 octombrie 2004, Comunicări, studii și note</i> , București, 2007
SMMIM	Studii și Materiale de Muzeografie și Istorie Militară, București
TNDBülten	Türk Nüsmistik Derneği, Bülten, İstanbul
Varbanov	I. Varbanov, <i>Greek imperial coins</i> , I, <i>Dacia, Moesia Superior, Moesia Inferior</i> , Burgas, 2005
Weiser	W. Weiser, <i>Katalog der Bithynischen Münzen der Sammlung des Instituts für Altertumskunde der Universität zu Köln</i> , I, 1983